



Ameublement

Furniture

Janvier 2007

Rapport de situation
de la normalisation

Progress statement
on standardization

SOMMAIRE

	Page
Préambule	2
Activité	2
Enjeux du secteur et moyens	3
Situation européenne	4
Situation nationale	11
Situation internationale	13
Conclusion générale	14

ANNEXES

A - Organigrammes

- CEN/TC 207 15
- ISO/TC 136 16

B - Liste des normes publiées françaises et/ou européennes 17

C - Liste des normes à paraître (2007 - 2008 et après) 32

PREAMBULE

L'évolution des travaux normatifs, rend utile d'établir, pour le secteur "Ameublement", un rapport de situation annuel faisant un point complet au 01.01.2007.

Ce rapport a également pour objectif de faire connaître :

- *Les textes en vigueur et ceux en préparation.*
- *Les principaux acteurs engagés dans cette action collective.*

Il est rappelé que les activités de normalisation du domaine de l'ameublement sont gérées par le Bureau de Normalisation du Bois et de l'Ameublement (un rappel des rôles du BNBA et des enjeux généraux de la normalisation est disponible sur demande auprès du BNBA), à l'exception des secteurs du mobilier de laboratoire et de la quincaillerie d'ameublement (gérés par l'UNM - Union de Normalisation de la Mécanique).

ACTIVITE

La Normalisation à laquelle le BNBA se consacre au sein du CTBA, est une action de caractère collectif. L'activité nécessite aussi la participation des principaux intéressés, notamment l'industrie et le commerce car c'est pour eux que les textes de Normes sont préparés.

*Sur l'ensemble de ses activités, le CTBA a consacré en 2006 un peu moins de **3,7 %** de celles-ci à la normalisation. Les chiffres 2006 sont de **14 580 heures**, 189 réunions représentant 162 jours de session dont 60 au niveau européen et 10 au niveau international. Le nombre d'heures consacrées à la normalisation et leur part comparée au nombre total d'heure réalisé par le CTBA reste stable par rapport à 2005. Dans cette activité normalisation, **60 %** du temps a été consacré au domaine bois et **40 %** au domaine ameublement.*

Les travaux se répartissent en 3 groupes :

- Travaux européens → Normes Européennes (donc françaises),
- Travaux nationaux → Normes Françaises uniquement,
- Travaux internationaux → Normes ISO (recommandations mondiales)

ENJEUX DU SECTEUR ET MOYENS

Pourquoi la norme ?

L'intensification des échanges → des référentiels	}	normes volontaires
- sur la sécurité - sur les valeurs d'usage		
Des réglementations françaises → règlement ou norme « obligatoire »		
Des Directives européennes qui s'appuient sur des normes (surtout sécurité - exigences essentielles)	}	normes obligatoires

Les enjeux au niveau européen :

- La norme volontaire peut devenir obligatoire par les Directives (normes harmonisées)
- L'engagement de travaux au niveau européen arrête et remplace tous les travaux au niveau national dans le même domaine
- Ne pas participer, c'est se voir imposer tôt ou tard des critères non souhaités
- A l'inverse, participer fortement, occuper des postes clés, créer des alliances, c'est se mettre en position d'influence

Les enjeux au niveau international :

Dans un marché de l'ameublement de plus en plus mondialisé, les enjeux et sujets de préoccupation (donc sujet à normalisation...) dépassent le territoire européen.

Laisser se développer les travaux au niveau International sans les suivre avec attention nous exposerait dans un avenir proche, comme cela est déjà le cas pour certains secteurs des loisirs, à une perte quasi totale d'influence sur les caractéristiques des produits approvisionnant notre marché (pour les meubles de bureau les normes ISO sont déjà reprises en temps que projet finalisé pour les normes européennes !).

Les USA et le Canada ne s'y trompent pas et investissent en force les commissions chargées de ces travaux.

Remarque liminaire

Les références des projets cités dans le rapport qui suit, ne sont pas forcément suivies d'un titre complet; pour cela, se reporter aux annexes B et C.

SITUATION EUROPEENNE (CEN/TC 207)

Les activités du BNBA sont principalement consacrées aux travaux européens, menés au sein du CEN/TC 207 (voir organigramme en annexe A), afin que les questions visant la sécurité des meubles (beaucoup plus que la qualification) soient bien transcrites dans les normes européennes, en utilisant au mieux l'expérience française.

L'Italie (UNI) détient la présidence et le secrétariat de ce Comité Technique. Une réunion plénière s'est tenue en mai 2006 à Grado (Italie).

Le programme de normalisation couvre tous les secteurs de l'ameublement (meubles à usage domestique, meubles de cuisine, de bureau, d'extérieur et de collectivité) ainsi que le comportement au feu et les finitions.

Les points marquants pour chaque secteur sont repris dans les chapitres suivants.

Important :

- 1) Lors de la publication d'une norme européenne, tout **texte national** sur le même sujet doit être **annulé** dans le pays.
- 2) L'adoption d'une norme européenne est basée sur un **vote pondéré** ; chaque pays a un poids propre (France : 29 points). Pour qu'une norme soit adoptée, il faut une majorité de 71%.
- 3) Tout projet au programme de normalisation entraîne le **statu quo** (gel du texte national existant et interdiction d'établir un texte national parallèle).

EVOLUTION DES PROJETS EUROPEENS

L'évolution des projets européens, étudiés au sein de ce comité, est montrée dans les tableaux ci-après :

Tableau 1 : évolution des projets et des publications

ANNEES	NOMBRE TOTAL DE SUJETS AU PROGRAMME OU PUBLIES	EVOLUTION DES PROJETS EUROPEENS		
		Niveau technique	Enquête	Publications
Fin 1992	72	28	10	-
Fin 1993	89	28	27	4
Fin 1994	84	31	27	4
Fin 1995	79	27	26	14 dont 6 en 95
Fin 1996	88	37	26	19 dont 5 en 96
Fin 1997	89	34	26	23 dont 4 en 97
Fin 1998	89	32	24	27 dont 4 en 98
Fin 1999	86	32	24	30 dont 3 en 99
Fin 2000	80	16	21	43 dont 13 en 2000
Fin 2001	80	21	16	47 dont 4 en 2001
Fin 2002	77	26 (dont 11 révisions)	14	48 dont 1 en 2002
Fin 2003	85		15	50 dont 2 en 2003

Tableau 2 : état des lieux des publications européennes

Nombre de textes européens en collection au 01.01.2007	60
Nombre de textes européens nouveaux publiés en 2006	6
Nombre de textes européens publiés en 2006 après révision	5
Nombre de textes européens nouveaux au programme	3
Nombre de textes européens en révision au programme	13

SITUATION DES DIFFERENTS GROUPES DE TRAVAIL EUROPEENS

La situation des travaux de normalisation est donnée ci-après pour chaque secteur correspondant aux différents groupes de travail du CEN/TC 207 ; la liste des projets, avec les références, titres complets et dates prévisibles de publication, est donnée en annexe C.

- **WG1 - Mobilier à usage domestique - (Animation : Italie)**
 - *WG1 / TG1 Tables et sièges (animation : Grande-Bretagne)*
 - *Tables*

Le CEN/TC 207 a décidé que la norme expérimentale ENV 12521 serait convertie en norme homologuée après enquête et vote formel. Le groupe engage donc les travaux de révision, en prenant comme base de travail le texte destiné aux tables à usage non domestique.

- *Sièges*

Les membres du CEN/TC 207 ont pris la résolution en mai 2005 de réviser la norme expérimentale sur les mécanismes d'inclinaison et/ou basculement des sièges et des mécanismes de manœuvre des canapés convertibles, publiée en 2001 (ENV 13759).

Le CEN/TC 207 a décidé que la norme expérimentale ENV 12520 serait convertie en norme homologuée après enquête et vote formel. Le groupe engage donc les travaux de révision, en prenant comme base de travail le texte destiné aux sièges à usage non domestique.

Les travaux sur ces 3 textes débutent, avec des pré-projets soumis par l'animateur anglais, qui seront examinés lors de la réunion européenne du WG1/TG1 en mai 2007.

- *WG1/TG2 Meubles de rangement (animation : Allemagne)*

Suite à la publication, de l'EN 14749, ce groupe a abouti son programme de travail. Pas de nouveau sujet actuellement.

- *WG1/TG3 Mobilier de petite enfance (animation : Allemagne)*

Les travaux de révision se poursuivent sur les projets :

- La révision des normes EN 747-1 et 2 relatives aux lits superposés. Les textes révisés ont été envoyés au vote formel en 2006. Les textes ayant subi d'importantes modifications, une consultation interne au TC a été menée pour décider de son envoi au vote formel. La France s'y est opposée car une exigence sur les « parties saillantes » a été ajoutée après l'enquête. Aucun accident n'a été recensé en France,

et cette exigence rendrait non conforme une grande partie des produits du marché (n'ayant jusqu'à présent posé aucun problème de sécurité).

Lors du vote formel, les textes ont été acceptés malgré un vote négatif de la France et de la Grande-Bretagne.

Pour l'EN 747-1, la France a fait appel de cette décision. Le seul compromis possible proposé par le CEN a été une extension du délai d'annulation de la norme actuelle (et donc un recul de la date d'application de la nouvelle version de la norme) de 6 mois. Il nous a fallu accepter cette proposition, sous peine de la voir supprimée. La nouvelle version de l'EN 747-1 sera donc publiée en norme française, mais ne sera applicable qu'en avril 2008.

- La révision des normes EN 716-1 et 2 relatives aux lits fixes et pliants pour enfants. Suite à l'enquête menée en 2005 sur ces textes, trois réunions du groupe européen ont été nécessaires pour étudier l'ensemble des commentaires reçus. Une deuxième enquête a été lancée fin 2006 et les résultats de cette enquête seront examinés par le groupe européen en février 2007.

D'autres travaux sont réalisés dans des groupes joints ou des groupes ad-hoc :

- Publication des normes EN 14988-1 et 2 sur les chaises hautes en juin 2006. Ces textes sont issus de la révision des normes ENV 1178-1 et 2 et intègrent le prEN 1887. Après de multiples difficultés qui ont abouti à la création d'une « Task Force », les textes ont été soumis au vote formel en 2005 et approuvés par les pays membres en janvier 2006. Les experts français étant partagés sur le texte, la France s'est abstenue lors du vote.
- La révision des normes EN 12221-1 et 2 relatives aux dispositifs à langer, sur la base de travaux menés par la France en commission d'interprétation. Ce sujet est traité par groupe joint entre le CEN/TC 252 « Puériculture » et le CEN/TC 207 "Ameublement".
- La révision des normes EN 12227-1 et 2 relatives aux parcs pour enfants. Ces normes avaient été préparées au sein d'un groupe joint entre le TC 207/WG1/TG3 et le TC 252/WG4. Ce dernier a commencé à préparer la révision de ces textes. Un groupe joint a été reformé et prépare pour début 2007 un texte qui sera soumis à enquête.

➤ *WG1/ TG4 Lits/Matelas (Animation : France)*

Pas de nouveaux travaux pour ce groupe.

- **WG2 - Mobilier de cuisine et de salle de bains - (Animation : Allemagne)**

Les deux derniers projets au programme de ce groupe ont été publiés :

La NF EN 1116 sur les dimensions de coordination entre meubles et appareils ménagers est parue en 2004 et la NF EN 14749, norme générale sur les meubles de rangement, en décembre 2005.

Le programme de ce groupe est donc clos.

- **SC3 - Mobilier de bureau - (Animation : France)**

Le statut de ce groupe a été largement débattu pendant l'année 2005 (transformation en WG ou maintien en SC). Une résolution prise lors de la réunion plénière du CEN TC 207 a engagé les discussions. Une consultation des pays membres a abouti à la confirmation du statut de ce sous comité. La France conserve la présidence de ce sous comité, tenue par JB Gault du CTBA. Le WG2 (tables) de ce sous comité est également animé par la France et le BNBA.

Les travaux de révision des normes sur les sièges de bureau (EN 1335-1, 2 et 3), et sur les dimensions des tables de bureau (EN 527-1) ont été entamés en 2006.

Ils se poursuivront en 2007, avec la mise en enquête des prEN 1335-2 et 3, qui ont pour base les travaux ISO .

Les révisions des EN 1335-1 et EN 527-1 s'annoncent difficiles. Le consensus sur les dimensions risquant d'être difficile à trouver entre tous les acteurs européens.

- **WG 4 - Mobilier d'extérieur - (Animation : France)**

Ce groupe animé par la France a en charge les différentes parties de l'EN 581.

L'EN 581-1 a été révisée et publiée en 2006.

La révision de la partie 3 de l'EN 581 est terminée : le texte sera ratifié début 2007. La traduction puis la publication en norme française se fera mi 2007.

La révision de la partie 2 (avec transformation en norme EN homologuée) se poursuit. Le texte sera envoyé en enquête européenne mi 2007.

A noter que les textes sur le mobilier d'extérieur concernent le mobilier domestique, collectif et de camping.

- **WG 5 - Mobilier scolaire et de collectivité (Animation : Royaume-Uni)**

Les ENV 1729 ont été révisées et transformées en normes EN homologuées. Elles ont été publiées en 2006.

Concernant les assemblages pour sièges assemblés, le projet prEN 14703 a été soumis à une deuxième enquête CEN en 2005. Lors du dépouillement d'enquête, la délégation française a réussi à faire modifier le texte dans le sens demandé par la commission française. Le France a donc voté positivement sur ce texte qui sera ratifié début 2007, puis traduit et publié mi 2007.

Des travaux dont la France assure l'animation et dont le secrétariat est géré par le SNMM sont également menés sur les tableaux. L'EN 14434 a été publiée en 2005. Une demande d'amendement a été lancée par le groupe européen au secrétariat du CEN/TC 207 en 2006. L'amendement devrait circuler et être voté en 2007.

Les travaux sur les tables à usage non domestique (prEN 15372) et les sièges à usage non domestiques (prEN 15373) se poursuivent.

Ces deux projets préparés par les experts anglais et soumis au WG5 ont été soumis à enquête CEN en 2005. Suite à l'enquête le texte sur les sièges a été approuvé et devrait être ratifié début 2007. En revanche, le texte sur les sièges ayant subi de plus profondes modifications va être soumis à une seconde enquête CEN début 2007.

D'autres travaux, suivis en France, par l'UNM, sont menés sur le mobilier de laboratoire (prEN 14727). Ce texte devrait être publié début 2007.

- **WG6 - Essai de comportement au feu - (Animation : Royaume-Uni)**

La révision des EN 1021-1 et 2 est terminée. Les textes ont été publiés en 2006.

Les travaux étant terminés, le groupe a été déclaré dormant lors de la réunion plénière de TC 207 en mai 2005.

Cependant, la France a relevé des problèmes quant à l'application de ces textes, notamment dans la définition de la cigarette utilisée, qui est aujourd'hui introuvable sur le marché. La différence de cigarette pouvant entraîner des différences de résultats d'essai. Ce point a été soulevé lors de la dernière réunion plénière du CEN/TC 207.

- **WG7 - Finitions - (Animation : Espagne)**

Les spécifications techniques CEN/TS 15186 sur la résistance à la rayure et CEN/TS 15185 sur la résistance à l'abrasion ont été adoptées au niveau européen et publiées en 2006.

La norme EN 15187 sur l'évaluation de la résistance à la lumière a été publiée en 2006.

Suite aux résolutions prises par le TC 207 :

Les travaux de révision des textes suivants ont été entamés :

- L'évaluation de la résistance des surfaces aux liquides froids (NF EN 12720)
- L'évaluation de la résistance des surfaces à la chaleur humide (NF EN 12721)
- L'évaluation de la résistance des surfaces à la chaleur sèche (NF EN 12722)

et un nouveau sujet de travail a été adopté sur la résistance à l'impact.

- **WG8 - Quincaillerie d'ameublement – (Animation : Allemagne)**

La commission française miroir de ce groupe européen est gérée par l'UNM.

Ce groupe de travail animé par l'Allemagne est assez actif. Les sujets au programme de ce groupe sont :

- CEN/TR 15349 sur la terminologie des éléments extractibles. Ce texte a été publié en 2006.
- EN 15338 sur la résistance et la durabilité des éléments extractibles. Ce texte devrait être publié début 2007.
- prCEN/TR 15588 Quincaillerie pour l'ameublement - Terminologie des charnières et de leurs composants. Ce texte devrait être adopté par TCA début 2007.

- prEN 15570-1 Quincaillerie pour l'ameublement - Résistance mécanique et durabilité des charnières et de leurs composants – Partie 1 : Charnières pivotant sur un axe vertical. L'enquête CEN a été lancée fin 2006.

Outre ces sujets, la liste des sujets à traiter a été revue par le groupe européen :

1. Dispositifs pour portes et rideaux coulissants
2. Dispositifs d'accrochage
3. Eléments d'assemblage
4. Supports d'étagères et rails de suspension
5. Organes de rotation
6. Pieds, vérins, ajustage en hauteur
7. Serrures et dispositifs de maintien en fermeture
8. Coulisses de table

Pour chacun de ces sujets, il est prévu de faire un document de terminologie, et une norme d'essais et d'exigences pour la solidité et la durabilité.

Les portes et les rideaux coulissants seront donc traitées dans des textes communs (initialement ils devaient être dans des textes séparés) :

- prCEN/TR xxx - Quincaillerie d'ameublement - Termes pour les éléments de coulissements des portes coulissantes et rideaux roulants. Un projet est en préparation, le WG8 a fait la demande d'un nouveau Work Item.
- prEN xxx - Quincaillerie d'ameublement - Résistance mécanique et durabilité des éléments de coulissement de portes coulissantes et de rideaux roulants. Un projet est en préparation, le WG8 a fait la demande d'un nouveau Work Item.

Les systèmes d'accrochage pour fixer des meubles aux mur seront traités ensuite :

- Quincaillerie d'ameublement - Durabilité et endurance des systèmes d'accrochage pour meuble. Les travaux débutent sur ce sujet.

SITUATION NATIONALE

L'activité nationale dans ce secteur est principalement consacrée au suivi des travaux européens et à la révision de la collection normative afin de la compléter et lorsque cela est nécessaire, d'accompagner les normes européennes par des normes nationales couvrant les aspects performantiels.

Des réunions de commissions françaises sont organisées régulièrement par secteur, pour d'une part, informer les membres ne participant pas aux réunions européennes, de l'évolution des travaux et, d'autre part, pour préparer les différentes réunions des groupes de travail et se positionner par rapport aux projets qui circulent à l'enquête.

Ces réunions permettent aux délégués français d'être efficaces dans les différentes réunions européennes.

En ce qui concerne les travaux purement français, on peut signaler :

- La révision de la norme expérimentale sur les méthodes d'essais des finitions en ameublement, référencée XP D 60-050. Cette révision prendra en compte les avancées des textes européens.
- La révision de la norme expérimentale sur les matelas pour lits d'enfants (XP D64-011). Ce texte posant problème à la profession il a été étudié en commission de normalisation en 2005. Une nouvelle version du texte doit être préparée pour publication en 2007.
- Poursuite des travaux de normalisation sur la biodégradabilité et la crémation des cercueils. La première partie de la norme NF D 80-001 sur les caractéristiques mécaniques a été publiée en 2004. La publication de la partie 2 sur la biodégradabilité est actuellement suspendue, les débats ayant été relancés après l'enquête publique.
- Publication en 2006 de la NF D 60-013, adaptation du projet de rapport technique européen CEN/CR 1021-3 sur l'allumabilité des sièges rembourrés.
- Poursuite des travaux sur le mobilier d'enfance, en vue notamment de réviser la norme NF D60-304 « Meubles pour enfants – caractéristiques minimales d'exécutions » de 1949. Initialement, cette commission avait prévu de publier 3 textes sur les sièges, les meubles de rangement et les tables pour enfant. En 2006, il a été décidé de faire une norme d'exigences générales de sécurité pour les meubles destinés aux jeunes enfants, et des textes plus spécifiques pour les tables et les sièges pour enfant. Les meubles de rangement étant alors couverts par la norme européenne EN 14749 et la norme française d'exigence générale. Le CTBA et le BNBA ont « tenu la plume » afin de mettre en forme les projets obtenus suite à la tenue de plusieurs réunions avec les fabricants du secteur. Ces textes devraient être soumis à enquête publique en 2007.
- Création en 2004 d'une commission de normalisation sur le mobilier « technique ». Les travaux de cette commission concernent :
 - Les armoires vestiaires (révision de la NF D65-760 de 1954), publication prévue pour début 2007 ;
 - Les meubles de rangement, publication prévue pour 2007 ;

- Les établis et autres tables de travail
- Les sièges de travail

Par ailleurs, au delà des activités directes « Ameublement » du Bureau de Normalisation, celui-ci développe un certain nombre d'activités nécessaires à la cohérence générale de la normalisation et à la veille qu'il doit assurer. Parmi les domaines qui font l'objet de cette **veille**, on peut signaler :

- Caractérisation sensorielle des matériaux : secteur nouveau pour lequel AFNOR a mis en place une commission de normalisation V09B.
- Textiles/cuir, matières plastiques, ergonomie, électricité, environnement...: le secteur de l'ameublement est présent dans ces secteurs où la normalisation est en évolution, et apporte son concours quand il le peut.
- Dans les domaines particuliers du cuir et du textile, on peut noter la parution en 2004 de 2 textes européens : EN 14465 « Etoffes pour ameublement – spécifications et méthodes d'essai » et l'EN 13336 « Guide pour le choix de cuir pour l'ameublement ». Il a été décidé de demander la modification de la réglementation française afin de pouvoir appliquer ce texte européen. (Le BNBA ne participe à la gestion de cette demande et à la modification de cette réglementation).

SITUATION INTERNATIONALE (ISO/TC 136)

Ce comité, dont la présidence et le secrétariat sont assurés par la Suède depuis 70, a une activité importante depuis 1998.

Ces dernières années ont été marquées par l'arrivée sur la scène internationale des Américains, Canadiens et Mexicains pour le domaine du mobilier de bureau qui redoutent de voir transformer les normes européennes en normes internationales sans qu'ils aient pu intervenir de quelque manière que ce soit dans leur élaboration. On a pu constater une relance de ces derniers à l'instigation de ces pays.

L'ancienne structure du comité ISO/TC 136 a été dissoute et il a été décidé de travailler au sein de groupes de travail créés pour traiter d'un sujet limité. Ainsi, trois groupes de travail ont été créés dans un 1^{er} temps (voir organigrammes annexe A) :

- GT 1 « Mobilier de bureau – Sièges de travail de bureau – Méthodes d'essai » dont l'animation a été confiée à l'Allemagne. Ce groupe s'occupe de l'ISO/FDIS 21015, va être soumis au vote début 2007. Un groupe ad hoc pour la "Détermination des dimensions des sièges" a été créé en 2004.
- GT 2 « Mobilier de bureau – Tables de travail de bureau – Méthodes d'essai » dont l'animation a été confiée aux USA. Ce groupe a en charge l'ISO/FDIS 21016, qui va être soumis à l'enquête en 2005.
- GT 3 « Ameublement – Meubles de rangement – Méthodes d'essai pour la détermination de la résistance et de la durabilité » dont l'animation a été confiée au Danemark.

Ces groupes de travail ont maintenant finalisé les projets de normes qui leur avaient été alloués ; ceux-ci vont être présentés à l'ISO/TC 136 pour avis avant soumission à l'enquête internationale.

CONCLUSION GENERALE

Le secteur professionnel avec son Centre Technique et l'appui du BNBA, animant les travaux, axe toujours son activité principale sur les travaux de normalisation européenne et veut les poursuivre avec les autres grands pays qu'il ne faut pas négliger.

Le secteur de l'Ameublement est maintenant pourvu d'une importante collection de normes européennes qu'il nous faut veiller à actualiser afin de les garder pertinentes.

Les enjeux sont importants et tous les partenaires en sont conscients. Malgré les difficultés rencontrées pour obtenir des consensus avec des pays qui n'ont pas le même mode de pensée et d'action, des contraintes administratives lourdes etc., la France continue à être active et présente partout où un intérêt est en jeu pour elle.

Par contre, certains pays commencent à se désengager telle la Belgique qui n'a plus les moyens de suivre. Certains autres pays limitent leur présence en réunion comme l'Espagne et le Portugal.

ANNEXE A ORGANIGRAMMES

CEN/TC 207

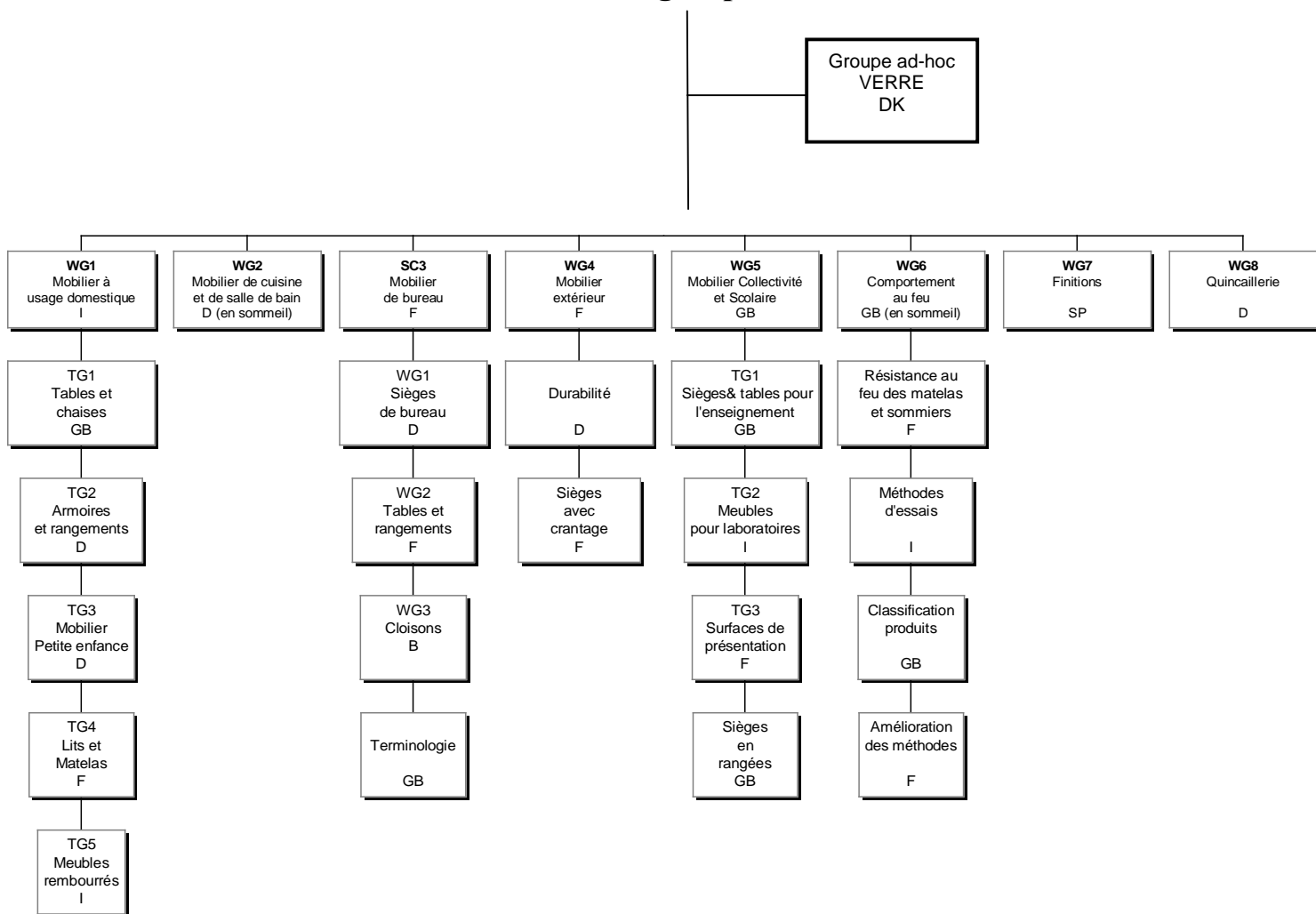
Comité Européen TC 207

Meubles

Présidence : Italie

Secrétariat : Italie

28 groupes



ISO/TC 136

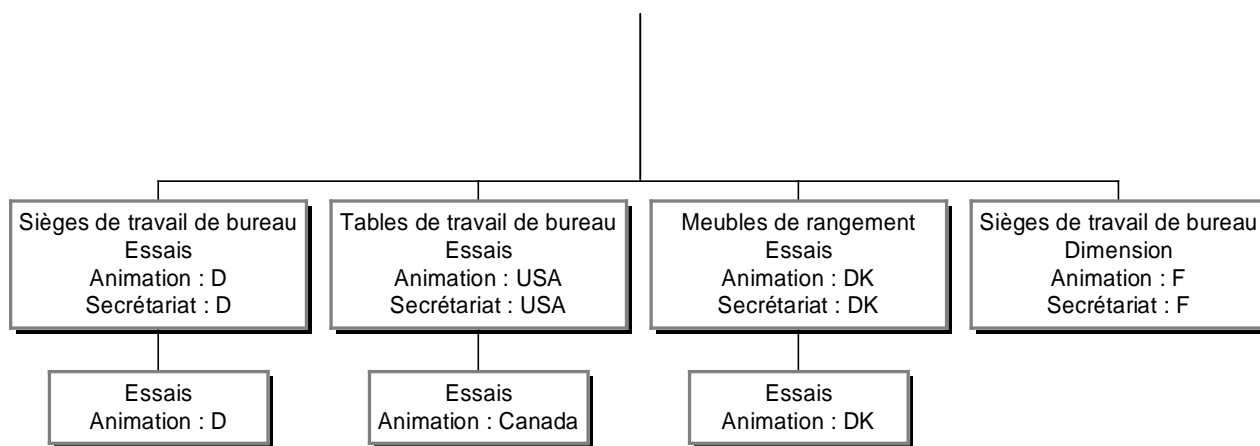
Comité International TC 136

Meubles

Présidence : Suède

Secrétariat : Suède

7 groupes



ANNEXE B

Liste des normes publiées françaises et/ou européennes

Les normes publiées en 2006 sont indiquées **en gras**.

Les normes accompagnées du repère* ne relèvent pas directement de l'activité du BNBA

NORMES GENERALES / GENERAL STANDARDS

*NF C 15-801 C 15-801	Produits mobiliers comportant un équipement électrique - Mise en oeuvre des règles de sécurité électrique <i>Furniture with an electrical equipment - Implementation of electrical safety rules.</i>	septembre 1985
NF D 60-001 D 60-001	Ameublement - Terminologie <i>Furniture - Terminology</i>	septembre 1987
NF D 60-002 D 60-002	Ameublement - Règles de présentation des caractéristiques des meubles et des sièges <i>Furniture - Rules for the presentation of the descriptive characteristics of furniture and chairs</i>	septembre 1987
D 60-020 D 60-020	Ameublement - Meubles prêts à monter soi-même - Prescriptions Techniques <i>Furniture - Furniture in kit form - Technical specifications.</i>	décembre 1988
NF EN 14072 D 60-060	Verre en ameublement - Méthodes d'essai <i>Glass in furniture - Test methods</i>	juillet 2004
D 60-304 D 60-304	Meubles pour enfants – Caractéristiques minimales d'exécutions	janvier 1949
* Guide CEN 4	Guide for inclusion of environmental aspects in product standard	Janvier 2005 (édition 2)
* Guide CEN 11	Product information relevant to customers	Janvier 2005 (édition 1)
* Guide CEN 12	Child safety - Guidance for its inclusion in standards	mars 2005 (édition 1)
* Guide CEN/CENELEC 12	Guidelines for standards developers to address the needs of older persons and persons with disabilities	janvier 2002 (édition 1)

MEUBLES A USAGE DOMESTIQUE / DOMESTIC FURNITURE▪ **Tables et rangements / Table and storage**

NF EN 1730 D 62-003	Mobilier domestique – Tables – Méthodes d'essai pour la détermination de la résistance, de la durabilité et de la stabilité <i>Domestic furniture – Tables – Test methods for the determination of strength, durability and stability</i>	octobre 2000 <i>Confirmée en 2005</i>
FD ENV 12521 D 62-002	Mobilier domestique – Tables – Exigences mécaniques et structurelles de sécurité <i>Domestic furniture – Tables – Mechanical and structural safety requirements</i>	décembre 2000 <i>Confirmée en 2005</i>
NF EN 14749 D 65-005	Meubles d'habitation et de cuisine - Éléments de rangement et plans de travail - Exigences de sécurité et méthodes d'essai <i>Domestic and kitchen storage units and worktops - Safety requirements and test methods</i>	décembre 2005

▪ **Sièges / Seats**

NF EN 1728 D 61-001	Mobilier domestique – Sièges – Méthodes d'essai pour la détermination de la résistance et de la durabilité de la structure <i>Domestic furniture – Seating – Test methods for the determination of strength and durability</i>	mars 2001 <i>Confirmée en 2005</i>
NF EN 1022 D 61-003	Ameublement domestique - Sièges - Détermination de la stabilité <i>Domestic furniture - Seating - Determination of stability</i>	décembre 2005
FD ENV 12520 D 61-002	Mobilier domestique – Sièges – Exigences mécaniques et structurelles de sécurité <i>Domestic furniture – Seating – Mechanical and structural safety requirements</i>	décembre 2000
NF D 61-010 D 61-010	Sièges pour ameublement domestique - Caractéristiques minimales d'exécution <i>Furniture - Seats for household use - Minimum design requirements</i>	mai 1985
FD ENV 13759 D 61-011	Sièges – Méthodes d'essai pour la détermination de la durabilité des mécanismes de basculement et/ou d'inclinaison et des mécanismes de manœuvre des canapés convertibles <i>Domestic furniture – Seating – Test method for the determination of the durability of reclining and/or tilting mechanisms and operating mechanisms for convertible sofa beds</i>	avril 2001

▪ **Mobilier de petite enfance / Nursery furniture**

NF EN 716-1 S 54-002-1	Meubles - Lits fixes et lits pliants pour enfants, à usage domestique – Partie 1 : Exigences de sécurité <i>Furniture - Children's cots and folding cots for domestic use - Part 1 : Safety requirements</i>	janvier 1996
NF EN 716-2 S 54-002-2	Meubles - Lits fixes et lits pliants pour enfants, à usage domestique – Partie 2 : Méthodes d'essai <i>Furniture - Children's cots and folding cots for domestic use - Part 2 : Test</i>	septembre 1995
*NF EN 12221-1 S 54-005-1	Dispositifs à langer à usage domestique - Partie 1 : Exigences de sécurité <i>Changing units for domestic use - Part 1 : Safety requirements</i>	octobre 1999
*NF EN 12221-2 S 54-005-2	Dispositifs à langer à usage domestique - Partie 2 : Méthodes d'essai <i>Changing units for domestic use - Part 2 : Test methods</i>	octobre 1999
NF EN 14988-1 S54-007-1	Chaises hautes pour enfant - Partie 1 : exigences de sécurité <i>Children's high chairs — Part 1: Safety requirements</i>	juin 2006
NF EN 14988-2 S54-007-2	Chaises hautes pour enfant - Partie 2 : méthodes d'essai <i>Children's high chairs — Part 2: Test methods</i>	juin 2006
*EN 12227-1 S 54-010-1	Parcs à usage domestique – Partie 1 : Exigences de sécurité <i>Playpens for domestic use – Part 1 : Safety requirements</i>	novembre 2002
*EN 12227-2 S 54-010-2	Parcs à usage domestique – Partie 2 : Méthodes d'essai <i>Playpens for domestic use – Part 2 : Test methods</i>	novembre 2002
*NF EN 1930 S54-011	Articles de puériculture - Barrières de sécurité – Exigences de sécurité et méthodes d'essai <i>Child care articles - Safety barriers - Safety requirements and test methods</i>	octobre 2000
FD ENV 1178-1 S 54-013-1	Ameublement - Chaises hautes pour enfants, à usage domestique – Partie 1 : Exigences de sécurité <i>High chairs for domestic use - Part 1 : Safety requirements</i>	juin 1995
FD ENV 1178-2 S 54-013-2	Ameublement - Chaises hautes pour enfants, à usage domestique – Partie 2 : Méthodes d'essai <i>High chairs for domestic use - Part 2 : Test methods</i>	juin 1995

* FD CEN/TR 13387 S54-019	Articles de puériculture - Conseils relatifs à la sécurité	novembre 2004
NF EN 1130-1 S 54-026-1	Meubles - Berceaux à usage domestique - Partie 1 : Exigences de sécurité <i>Furniture - Cribs and cradles for domestic use - Part 1 : Safety requirements</i>	mai 1996 Confirmée en 2005
NF EN 1130-2 S 54-026-2	Meubles - Berceaux à usage domestique - Partie 2 : Méthodes d'essai <i>Furniture - Cribs and cradles for domestic use - Part 2 : Test methods</i>	mai 1996 Confirmée en 2005
* FD S 54-052-1 S 54-052-1	Articles de puériculture - Interprétations des dispositions de la norme NF EN 716-1 <i>Child use and care articles - Interpretations of the provisions given in the standard NF EN 716-1</i>	septembre 1997
* FD S 54-052-2 S 54-052-2	Articles de puériculture - Interprétations des dispositions de la norme NF EN 716-2 <i>Child use and care articles - Interpretations of the provisions given in the standard NF EN 716-2</i>	septembre 1997
* FD S 54-055 S 54-055	Articles de puériculture - Interprétations des dispositions de la norme NF S 54-005 <i>Child use and care articles - Interpretations of the provisions given in the standard NF S54-005</i>	mars 1996
* FD S 54-057 S 54-057	Articles de puériculture - Interprétations des dispositions de la norme NF S 54-007 <i>Child use and care articles - Interpretations of the provisions given in the standard NF S54-007</i>	mars 1996
* FD S 54-060 S 54-060	Articles de puériculture - Interprétations des dispositions de la norme NF S 54-010 <i>Child use and care articles - Interpretations of the provisions given in the standard NF S54-010</i>	septembre 1997
* FD S 54-061 S 54-061	Articles de puériculture - Interprétations des dispositions de la norme NF S 54-011 <i>Child use and care articles - Interpretations of the provisions given in the standard NF S54-011</i>	septembre 1997
GA S54-062 S 54-062	<i>Guide d'application</i> - Dispositifs à langer à usage domestique – Interprétation des dispositions des normes NF EN 12221-1 et NF EN 12221-2	juillet 2003

XP S 54-081 S 54-081	Meubles - Lits pliants pour enfants, à usage domestique – Exigences de sécurité et méthodes d'essai <i>Furniture - Children's folding cots for domestic use – Safety requirements and test methods</i>	juillet 1999
▪ Lits et matelas / Beds and mattresses		
NF EN 747-1 D 62-015	Meubles - Lits superposés à usage domestique - Partie 1: Exigences de sécurité <i>Furniture - Bunk beds for domestic use - Part 1 : Safety requirements</i>	juillet 1993
NF EN 747-2 D 62-016	Meubles - Lits superposés à usage domestique - Partie 2: Méthodes d'essai <i>Furniture - Bunk beds for domestic use - Part 2 : Test methods</i>	Juillet 1993
NF EN 1129-1 D 62-017	Meubles - Lits rabattables - Exigences de sécurité et essais - Partie 1 : Exigences de sécurité <i>Furniture - Foldaway beds - Safety requirements and testing - Part 1 : Safety requirements</i>	juin 1995 <i>Confirmée en 2005</i>
NF EN 1129-2 D 62-018	Ameublement - Lits rabattables - Exigences de sécurité et essais – Partie 2 : Méthodes d'essai <i>Furniture - Foldaway beds - Safety requirements and testing - Part 2 : Test methods</i>	juin 1995 <i>Confirmée en 2005</i>
XP D 62-019-1 D 62-019-1	Lits simples à couchage surélevé de 600 à 800 mm du sol – Spécifications de sécurité et essais pour ameublement à usage domestique ou collectif - Partie 1 : Spécifications de sécurité <i>Single beds with high sleeping from 600 mm to 800 mm above floor level - Safety requirements and tests of furniture for domestic and contract use - Part 1: Safety requirements</i>	novembre 1994
XP D 62-019-2 D 62-019-2	Lits simples à couchage surélevé de 600 à 800 mm du sol - Spécifications de sécurité et essais pour ameublement à usage domestique ou collectif - Partie 2 : Méthodes d'essai <i>Single beds with high sleeping from 600 mm to 800 mm above floor level- Safety requirements and tests of furniture for domestic and contract use - Part 2 : Test methods</i>	novembre 1994
NF D 62-100-1 D 62-100-1	Lits mezzanines à plate-forme fixe à usage domestique – Spécifications de sécurité et méthodes d'essai – Partie 1 : Spécifications <i>Domestic use fixed platform mezzanine beds – Safety specifications and tests – Part 1 : Specifications</i>	juillet 1999
NF D 62-100-2 D 62-100-2	Lits mezzanines à plate-forme fixe à usage domestique – Spécifications de sécurité et méthodes d'essai – Partie 2 : Méthodes d'essais	juillet 1999

Domestic use fixed platform mezzanine beds – Safety specifications and tests – Part 2 : Test methods

NF EN 1725 D 64-001	Meubles à usage domestique - Lits et matelas - Exigences de sécurité et méthodes d'essai	mars 1998 <i>Confirmée en 2005</i>
	<i>Domestic furniture - Beds and mattresses - Safety requirements and testing</i>	
NF EN 1957 D 64-002	Lits et matelas –Méthodes d'essai pour la détermination des caractéristiques fonctionnelles	août 2000 <i>Confirmée en 2005</i>
	<i>Beds and mattresses – Test methods for the determination of functional characteristics</i>	
NF EN 1334 D 64-003	Ameublement domestique - Lits et matelas - Méthodes de mesure et tolérances recommandées	juin 1996 <i>Confirmée en 2005</i>
	<i>Domestic furniture - Beds and mattresses - Methods of measurement and recommended tolerances</i>	
XP D64-011 D 64-011	Meubles à usage domestique et de collectivité – Matelas pour lits d'enfants – Exigences de sécurité et méthodes d'essai	mai 2004
	<i>Domestic and contract furniture – Mattresses for children cots – Safety requirements and test methods</i>	
NF D64-501 D 64-501	Matelas à ressorts à usage domestique – caractéristiques – Essais	septembre 1965
NF D 64-511 D 64-511	Couchage - Eléments constitutifs des matelas en produit alvéolaire souple - Caractéristiques et essais	juillet 1978
	<i>Bedding - Constituent elements of mattresses made of flexible cellular products - Characteristics and tests</i>	

MOBILIER DE CUISINE ET DE SALLES D'EAU / KITCHEN AND BATHROOM FURNITURE

* C 71-113 C 71-113	Guide pratique - Armoires de toilette, meubles et éléments comportant un équipement électrique, pour installation dans les locaux contenant une baignoire ou une douche - Règles de sécurité électrique <i>Bathroom cabinets, furniture and furniture units with on electrical equipment, for installation in bathrooms - Electrical safety rules</i>	octobre 1997
NF EN 1116 D 62-023	Meubles de cuisine - Dimensions de coordination pour meubles de cuisine et appareils ménagers	septembre 2004
	<i>Kitchen furniture - Co-ordinating sizes for kitchen furniture and kitchen appliance</i>	
NF D 62-025 D 62-025	Mobilier domestique – Performances mécaniques des meubles de cuisine à fixer et à poser	mai 1999

Domestic furniture – Mechanical performances of built-in and free standing kitchen cabinets. Test methods and requirements

XP D 62-030-1 D 62-030-1	Mobilier domestique – Meubles de salle d'eau à fixer et à poser. Partie 1 : Exigences de sécurité et méthodes d'essais <i>Domestic furniture – Built-in and free standing bathroom cabinets. Part 1 : Safety requirements and test methods</i>	juillet 2001
XP D 62-030-2 D 62-030-2	Mobilier domestique – Meubles de salle d'eau à fixer et à poser. Partie 2 : Performances physiques et mécaniques <i>Domestic furniture – Built-in and free standing bathroom cabinets. Part 2 : Mechanical and physical performances</i>	juillet 2001
NF D 62-303 D 62-303	Chaises et tabourets de cuisine - Dimensions, construction et essais <i>Kitchen chairs and stools - Dimensions, construction and testing</i>	juillet 1971

MOBILIER DE BUREAU / OFFICE FURNITURE

NF EN 1335-1 D 61-040-1	Mobilier de bureau - Sièges de travail de bureau- Partie 1 : Dimensions, détermination des dimensions <i>Office furniture - Office work chair - Part 1 : Dimensions determination of dimensions</i>	juin 2000
NF EN 1335-2 D 61-040-2	Mobilier de bureau – Sièges de travail de bureau - Partie 2 : Exigences de sécurité <i>Office furniture – Office work chair - Part 2 : Safety requirements</i>	juin 2000
NF EN 1335-3 D 61-040-3	Mobilier de bureau – Sièges de travail de bureau – Partie 3 : Essais de sécurité <i>Office furniture – Office work chair – Part 3 : Safety test methods</i>	juin 2000
XP D 61-040-4 D 61-040-4	Mobilier de bureau - Sièges - Partie 4 : Qualification des matériaux de recouvrement et de garnissage pour usage en sièges de bureau <i>Office furniture - Office chair - Part 4 : Qualification of covering and upholstery materials for use in office chair</i>	novembre 1997
NF EN 13761 D 61-044	Mobilier de bureau – Sièges visiteurs <i>Office furniture – Visitors chairs</i>	décembre 2002
NF D 62-041 D 62-041	Mobilier de bureau - Meubles de rangement - Caractéristiques générales - Essais - Spécifications <i>Office furniture - Cabinets - General characteristics - Tests and requirements</i>	avril 1987
NF D 62-042	Mobilier de bureau - Tables et Bureaux - Caractéristiques générales - Essais - Spécifications	avril 1987

D 62-042	<i>Office furniture - Tables and desks - General characteristics - Tests and requirements</i>	
NF EN 527-1 D 62-044-1	Mobilier de bureau – Tables de travail de bureau – Partie 1 : Dimensions <i>Office furniture – Work tables and desks - Part 1: dimensions</i>	mai 2000
NF EN 527-2 D 62-044-2	Mobilier de bureau – Tables de travail de bureau - Partie 2 : Exigences mécaniques de sécurité <i>Office furniture – Work tables and desks - Part 2 : Mechanical safety requirements</i>	avril 2003
NF EN 527-3 D 62-044-3	Mobilier de bureau – Tables de travail de bureau - Partie 3 : Méthodes d'essai pour la détermination de stabilité et de la résistance mécanique de la structure <i>Office furniture – Work tables and desks - Part 3 : Methods of test for the determination of the stability and the mechanical strength of the structure</i>	avril 2003
NF EN 1023-1 D 62-043-1	Mobilier de bureau- Cloisons - Partie 1 : Dimensions . <i>Office furniture - Screens - Part 1 : Dimensions</i>	mai 1996 <i>Confirmée en 2005</i>
NF EN 1023-2 D 62-043-2	Mobilier de bureau – Cloisons – Partie 2 : Exigences mécaniques de sécurité <i>Office furniture – Screens – Part 2 : Mechanical safety requirements</i>	septembre 2000 <i>Confirmée en 2005</i>
NF EN 1023-3 D 62-043-3	Mobilier de bureau – Cloisons – Partie 3 : Méthodes d'essai <i>Office furniture – Screens – Part 3 : Test methods</i>	septembre 2000 <i>Confirmée en 2005</i>
FD CEN/TR 14073-1 D 65-010-1	Mobilier de bureau – Meubles de rangement – Partie 1 : dimensions <i>Office furniture – Storage furniture – Part1: Dimensions</i>	décembre 2004
EN 14073-2 D 65-010-2	Mobilier de bureau — Meubles de rangement — Partie 2 : Exigences de sécurité <i>Office furniture — Storage furniture — Part 2: Safety requirements</i>	mars 2005
EN 14073-3 D 65-010-3	Mobilier de bureau – Meubles de rangement - Partie 3 : Caractéristiques physiques et mécaniques de la structure. <i>Office furniture - Storage furniture - Part 3 :Physical and mechanical characteristics of the structure.</i>	mars 2005
EN 14074 D 65-011	Mobilier de bureau - Tables de travail de bureau et meubles de rangement –Méthodes d'essais pour la détermination de la résistance et de la durabilité des parties mobiles	février 2005

Office furniture - Tables and desks and storage furniture – Test methods for the determination of strength and durability of moving parts

FD CEN/TR 14699 D 67-002	Mobilier de bureau - Terminologie <i>Office furniture - Terminology</i>	décembre 2004
*FD D 67-607 D 67-607	Considérations générales relatives au poste de travail siège-bureau - Conditions d'adaptation du poste de travail <i>General conditions relating to the work position (Chair/desk) - Conditions for adaptation to the work position</i>	février 1973
*NF X 35-102 X 35-102	Conception ergonomique des espaces de travail en bureaux <i>Ergonomic concept for workplaces in offices</i>	décembre 1998
*NF EN ISO 9241-5 X 35-122	Exigences ergonomiques pour travail de bureau avec terminaux à écran de visualisation (TEV) – Partie 5 : Aménagement du poste de travail et exigences relatives aux postures <i>Ergonomic requirements for office work with visual display terminals (VDTs) – Part 5 : Workplace requirements</i>	mai 1999

MOBILIER D'EXTERIEUR / OUTDOOR FURNITURE

XP D 61-060 D 61-060	Mobilier d'extérieur - Sièges - Caractéristiques générales - Essais - Spécifications <i>Outdoor furniture - Seats - General characteristics - Tests – Requirements</i>	mars 1990
NF EN 581-1 D 61-061-1	Mobilier d'extérieur - Sièges et tables à usage domestique, collectif et de camping - Partie 1 : Exigences générales de sécurité <i>Outdoor furniture - Seating and tables for camping, domestic and contract use - Part 1 : General safety requirements</i>	juin 2006
FD ENV 581-2 D 61-061-2	Mobilier d'extérieur - Sièges et tables à usage domestique, collectif et de camping – Partie 2 : Exigences et essais de sécurité mécanique des sièges <i>Outdoor furniture - Seating and tables for camping, domestic and contract use – Part 2 Mechanical safety requirements and test methods for seating</i>	novembre 2000
NF EN 581-3 D 61-061-3	Mobilier d'extérieur - Sièges et tables à usage domestique, collectif et de camping - Partie 3 : Exigences et essais de sécurité mécanique des tables <i>Outdoor furniture - Seating and tables for camping, domestic and contract use - Part 3 : Mechanical safety requirements and test methods for tables</i>	septembre 1999
NF D 61-062 D 61-062	Mobilier d'extérieur – Sièges réglables « type chilienne » - Exigences générales de sécurité - Essais mécaniques et spécifications .	juillet 2004

MOBILIER SCOLAIRE / FURNITURE FOR EDUCATIONAL INSTITUTIONS

XP D 60-602 <i>D 60-602</i>	Chaises et tables pour instituts d'enseignement - Dimensions fonctionnelles <i>Chairs and tables for educational institutions - Functional dimensions</i>	mai 1999
NF EN 1729-1 <i>D 60-603-1</i>	Meubles – Chaises et tables pour les établissements d'enseignement. Partie 1 : Dimensions fonctionnelles <i>Furniture – Chairs and tables for educational institutions. Part 1 : Functional dimensions</i>	octobre 2006
NF EN 1729-2 <i>D 60-603-2</i>	Meubles – Chaises et tables pour les établissements d'enseignement. Partie 2 : Exigences de sécurité et méthodes d'essai <i>Furniture – Chairs and tables for educational institutions. Part 2 : Safety requirements and test methods</i>	octobre 2006
NF D 61-050 <i>D 61-050</i>	Mobilier scolaire - Sièges - Caractéristiques générales - Essais - Spécifications <i>Furniture for educational institutions - Seats - General characteristics - Tests - Requirements</i>	août 1989
NF D 62-050 <i>D 62-050</i>	Mobilier scolaire - Tables et meubles de rangement - Caractéristiques générales - Essais - Spécifications. <i>Furniture for educational institutions - Tables and cabinets - General characteristics - Tests - Requirements</i>	août 1989

MOBILIER DE COLLECTIVITE / CONTRACT FURNITURE

EN 14434 <i>D 60-604</i>	Tableaux pour établissements d'enseignement – Exigences ergonomiques, techniques et de sécurité et méthodes d'essai correspondantes <i>Writing boards for educational institutions - Ergonomic, technical and safety requirements and their test methods</i>	avril 2005
EN 13453-1 <i>D 62-021-1</i>	Ameublement - Lits superposés et lits surélevés à usage non domestique - Partie 1 : Exigences de sécurité, de résistance et de durabilité <i>Furniture - Bunk beds and high beds for non-domestics use - Part 1 : Safety, strength and durability requirements</i>	décembre 2004
EN 13453-2 <i>D 62-021-2</i>	Ameublement - Lits superposés et lits surélevés à usage non domestique - Partie 2 : méthodes d'essai <i>Furniture - Bunk beds and high beds for non-domestics use - Part 2 : Test methods</i>	décembre 2004

2 : Test methods

XP D 60-070 D 60-070	Mobilier de collectivité - Tables et sièges - Essais de finition et spécifications <i>Contract furniture - Tables and seats - Methods of test for surface finishes - Specifications</i>	août 1992
XP D 61-070 D 61-070	Mobilier de collectivité - Sièges - Caractéristiques générales - Essais et spécifications des revêtements et garnissage <i>Contract furniture - Seats - General characteristics - Tests and specifications of coatings and fillings</i>	août 1992
XP D 61-071 D 61-071	Mobilier de collectivité - Sièges - Essais mécaniques et spécifications <i>Contract furniture - Seats - Mechanical tests and specifications</i>	août 1992
XP D 62-070 D 62-070	Mobilier de collectivité - Tables - Caractéristiques générales - Essais mécaniques et spécifications. <i>Contract furniture - Tables - General characteristics - Mechanical tests and specifications</i>	août 1992
EN 12727 D 61-051	Sièges fixés en rangées - Exigences et méthodes d'essai pour la résistance et la durabilité <i>Furniture - Ranked seating - Test methods and requirements for strength and durability</i>	novembre 2000 <i>Confirmée en 2005</i>
NF S 54-300 S 54-300	Matériel éducatif de motricité – Exigences de sécurité et essais <i>Training and educational equipment for children – Safety requirements and test methods</i>	juillet 2001

ESSAIS DE COMPORTEMENT AU FEU / FIRE TESTS

NF EN 1021-1 D 60-011-1	Ameublement - Evaluation de l'allumabilité des meubles rembourrés- Partie 1 : Sources d'allumage : Cigarette en combustion <i>Furniture - Assessment of the ignitability of upholstered furniture - Part 1 : Ignition source : Smouldering cigarette</i>	mai 2006
NF EN 1021-2 D 60-011-2	Ameublement - Evaluation de l'allumabilité des meubles rembourrés – Partie 2 : Sources d'allumage : Flamme équivalente à une allumette <i>Furniture - Assessment of the ignitability of upholstered furniture - Part 2 : Ignition source : Match flame equivalent</i>	mai 2006
NF EN 597-1 D 64-010-1	Ameublement - Evaluation de l'allumabilité des matelas et sommiers rembourrés - Partie 1 : Sources d'allumage : cigarette en combustion	mai 1995 <i>Confirmée en 2005</i>

	<i>Furniture - Assessment of the ignitability of mattresses and upholstered bed bases - Part 1 : Ignition source : Smouldering cigarette</i>	
NF EN 597-2 D 64-010-2	Ameublement - Evaluation de l'allumabilité des matelas et sommiers rembourrés - Partie 2 : Sources d'allumage : équivalente à l'allumette <i>Furniture - Assessment of the ignitability of mattresses and upholstered bed bases - Part 2 : Ignition source : Match flame equivalent</i>	mai 1995 Confirmée en 2005
NF D60-013 D60-013	Protocole d'évaluation de l'allumabilité des meubles rembourrés - Source d'allumage équivalente à un coussin de papier de 20 g enflammé - Revêtements et rembourrages	juin 2006
XP D60-015-1 D 60-015-1	Ameublement – Allumabilité des meubles rembourrés vis-à-vis d'une cigarette et d'une allumette – Partie 1 : choix des méthodes d'essais et critère de hiérarchisation <i>Furniture — Ignitability of upholstered furniture related to a cigarette or a match flame — Part 1: Choice of test methods and hierarchization criteria</i>	juillet 2001
XP D60-015-2 D 60-015-2	Ameublement – Allumabilité des meubles rembourrés vis-à-vis d'une cigarette et d'une allumette – Partie 2 : méthodes d'essais - Sièges <i>Furniture — Ignitability of upholstered furniture related to a cigarette or a match flame — Part 2: test methods - Seatings</i>	juillet 2001
*NF EN ISO 12952-1 G 07-189-1	Textiles – Comportement au feu des articles de literie – Partie 1 : Méthodes d'essai générales pour l'allumabilité par une cigarette en combustion	avril 1999
*NF EN ISO 12952-2 G 07-189-2	Textiles – Comportement au feu des articles de literie – Partie 2 : Méthodes d'essai spécifiques pour l'allumabilité par une cigarette en combustion	avril 1999
*NF EN ISO 12952-3 G 07-189-3	Textiles – Comportement au feu des articles de literie – Partie 3 : Méthodes d'essai générales pour l'allumabilité par une petite flamme nue	avril 1999
*NF EN ISO 12952-4 G 07-189-4	Textiles – Comportement au feu des articles de literie – Partie 4 : Méthodes d'essai spécifiques pour l'allumabilité par une petite flamme nue	avril 1999

FINITIONS EN AMEUBLEMENT / FINISHES OF FURNITURE

XP D 60-050 D 60-050	Ameublement - Méthodes générales d'essais des finitions <i>Furniture - General test methods for finishing</i>	décembre 2002
NF EN 12720 D 60-051-1	Meuble - Evaluation de la résistance des surfaces aux liquides froids <i>Furniture - Assessment of surface resistance to cold liquids</i>	décembre 1997

NF EN 12721 D 60-051-2	Meuble - Evaluation de la résistance des surfaces à la chaleur humide <i>Furniture - Assessment of surface resistance to wet heat</i>	décembre 1997
NF EN 12722 D 60-051-3	Meuble - Evaluation de la résistance des surfaces à la chaleur sèche <i>Furniture - Assessment of surface resistance to dry heat</i>	décembre 1997
NF EN 13721 D 60-051-6	Meubles - évaluation de la luminance lumineuse des surfaces <i>Furniture – Assessment of the surface reflectance</i>	janvier 2005
NF EN 13722 D 60-051-7	Meubles - évaluation de la brillance des surfaces <i>Furniture – Assessment of the surface gloss</i>	janvier 2005
NF EN 15187 D60-051-8	Ameublement - Évaluation de la tenue de la surface à la lumière <i>Furniture — Assessment of the effect of light exposure</i>	décembre 2006
XP CEN/TS 15185 D60-051-9	Ameublement - Évaluation de la résistance de la surface à l'abrasion <i>Furniture — Assessment of the surface resistance to abrasion</i>	juillet 2006
XP CEN/TS 15186 D60-051-10	Ameublement - Évaluation de la résistance de la surface à la rayure <i>Furniture — Assessment of the surface resistance to scratching</i>	juillet 2006

QUINCAILLERIE / HARDWARE FOR FURNITURE

*NF D 69-301 D 69-301	Quincaillerie pour l'ameublement – Serrure de meuble – Caractéristiques générales	décembre 2002
*FD CEN/TR 15349 D69-303	Quincaillerie d'ameublement - Terminologie des éléments d'extractibles et de leurs composants <i>Hardware for furniture — Terms for extension elements and their components</i>	juillet 2006

CERCUEILS / COFFINS

NF D80-001-1 D 80-001-1	Cercueils – Spécifications de performances pour le contrôle d'aptitude à l'usage d'un cercueil – Partie 1 : caractérisation des cercueils et exigences mécaniques <i>Coffins – Performance specifications for inspecting the fitness for use of a coffin – Part 1: Characterisation of coffins and mechanical requirements.</i>	mai 2004
----------------------------	--	----------

Normes ISO

ISO 10131-1	Lits rabattables. Exigences de sécurité et essais. Partie 1 : exigences de sécurité.	août1997
ISO 10131-2	Lits rabattables. Exigences de sécurité et essais. Partie 2 : méthodes d'essai.	août1997
ISO 4211	Ameublement. Évaluation de la résistance des surfaces aux liquides froids	septembre 1979
ISO 4211-2	Ameublement. Essais des finitions de surface. Partie 2 : évaluation de la résistance à la chaleur humide.	décembre 1993
ISO 4211-3	Ameublement. Essais des finitions de surface. Partie 3 : évaluation de la résistance à la chaleur sèche.	décembre 1993
ISO 4211-4	Ameublement. Essais des finitions de surface. Partie 4 : évaluation de la résistance au choc.	juillet 1988
ISO 5970	Ameublement. Sièges et tables pour établissements d'enseignement. Dimensions fonctionnelles.	décembre 1979
ISO 7170	Meubles de rangement – Méthodes d'essai pour la détermination de la résistance et de la durabilité	décembre2005
ISO 7171	Ameublement. Éléments de rangement. Détermination de la stabilité.	juin 1988
ISO 7172	Ameublement. Tables. Détermination de la stabilité.	mai 1988
ISO 7173	Ameublement. Chaises et tabourets. Détermination de la résistance et de la durabilité.	juillet 1989
ISO 7174-1	Ameublement. Chaises. Détermination de la stabilité. Partie 1 : chaises et tabourets droits.	juillet 1988
ISO 7174-2	Ameublement. Chaises. Détermination de la stabilité. Partie 2 : chaises inclinables ou avec mécanisme d'inclinaison complète jusqu'en position de chaise longue, et chaises à bascule.	octobre 1992
ISO 7175-1	Lits fixes et lits pliants pour enfants à usage domestique. Partie 1 : exigences de sécurité.	août 1997
ISO 7175-2	Lits fixes et lits pliants pour enfants à usage domestique. Partie 2 : méthodes d'essai.	août 1997
ISO 8191-1	Ameublement. Évaluation de l'allumabilité des meubles rembourrés. Partie 1 : source d'allumage : cigarette en combustion.	février 1987
ISO 8191-2	Ameublement. Évaluation de la facilité d'allumage des meubles rembourrés. Partie 2 : source d'allumage : flamme simulant une allumette.	octobre 1988
ISO 9098-1	Lits superposés pour usage domestique. Spécifications de sécurité et essais. Partie 1 : spécifications de sécurité.	novembre 1994
ISO 9098-2	Lits superposés pour usage domestique. Spécifications de sécurité et essais. Partie 2 : méthodes d'essai.	novembre 1994
ISO 9221-1	Ameublement. Chaises hautes pour enfants. Partie 1 : prescriptions de sécurité	juin 1992
ISO 9221-2	Ameublement. Chaises hautes pour enfants. Partie 2 : méthodes d'essai.	juin 1992

TOUTES CES NORMES SONT VENDUES PAR L'AFNOR

**11, Avenue Francis de Pressensé
93571 ST DENIS LA PLAINE Cedex**

Tél : 01.41.62.80.00

Fax : 01.49.17.90.00

<http://www.afnor.fr/portail.asp>

ANNEXE C

**A paraître
(2007 - 2008 et après)**

Voir tableaux ci-après.

AF 004	CF/Mobilier de bureau	AF 004
---------------	------------------------------	---------------

Prio	Titre	Filière	Référence	EXP HOM FD	N ou R	Indice de Classement	CALENDRIER		
							Enq.Prob.	Envoi RM	Pub.
	<i>Filière Française</i>								
1	Mobilier de bureau - Sièges - Partie 4 : qualification des matériaux de recouvrement et de garnissage pour usage en sièges de bureau	F		XP	R	D61-040-4			2007-12
1	Mobilier de bureau - Meubles de rangement - Caractéristiques générales - Essais - Spécifications.	F		HOM	R	D62-041			2007-12
1	Mobilier de bureau - Tables et bureaux - Caractéristiques générales - Essais - Spécifications.	F		HOM	R	D62-042			2008-06
	<i>CEN TC 207</i>								
	<i>Meubles</i>								
1	Mobilier de bureau - Tables de travail de bureau - Partie 1 : dimensions (WI:00207174)	CEN	PREN 527-1 REV	HOM	R	D62-044-1			2009-11
1	Mobilier de bureau - Sièges de travail de bureau - Partie 1 : dimensions - Détermination des dimensions (WI:00207175)	CEN	PREN 1335-1 REV	HOM	R	D61-040-1	2008-06		2009-12
1	Mobilier de bureau - Sièges de travail de bureau - Partie 2 : exigences de sécurité (WI:00207176)	CEN	PREN 1335-2 REV	HOM	R	D61-040-2	2007-10		2009-11
1	Mobilier de bureau - Sièges de travail de bureau - Partie 3 : essais de sécurité (WI:00207177)	CEN	PREN 1335-3 REV	HOM	R	D61-040-3	2007-10		2009-11
	<i>ISO TC 136</i>								
	<i>Ameublement</i>								
1	Mobilier de bureau - Siège de travail de bureau - Méthodes d'essai pour la détermination de la stabilité, de la résistance et de la durabilité	ISO	ISO/FDIS 21015		N				2008-06
1	Mobilier de bureau - Tables et bureaux - Méthodes d'essai pour la détermination de la stabilité, de la résistance et de la durabilité	ISO	ISO/DIS 21016		N				2008-06
	<i>ISO TC 136/WG 1</i>								
	<i>Chaises de bureau - Méthodes d'essai</i>								
1	Mobilier de bureau - Sièges de travail pour bureau - Méthodes pour déterminer les dimensions	ISO	ISO/AWI 24496		N				2009-12

AF 014	CF/Finitions en ameublement	AF 014
---------------	------------------------------------	---------------

Prio	Titre	Filière	Référence	EXP HOM FD	N ou R	Indice de Classement	CALENDRIER		
							Enq,Prob.	Envoi RM	Pub.
1	<i>Filière Française</i> Ameublement - Méthodes générales d'essai des finitions	F		HOM	R	D60-050	2007-07		2007-12
	<i>CEN TC 207</i>								
	<i>Meubles</i>								
1	Meubles - Évaluation de la résistance de la surface aux liquides froids (WI:00207178)	CEN	PREN 12720	HOM	R	D 60-051-1	2006-07		2009-07
1	Meubles - Évaluation de la résistance de la surface à la chaleur humide (WI:00207179)	CEN	PREN 12721	HOM	R	D 60-051-2	2006-07		2009-07
1	Meubles - Évaluation de la résistance de la surface à la chaleur sèche (WI:00207180)	CEN	PREN 12722	HOM	R	D 60-051-3	2006-07		2009-07

AF 019	CF/ Mobilier d'extérieur	AF 019
---------------	---------------------------------	---------------

Prio	Titre	Filière	Référence	EXP HOM FD	N ou R	Indice de Classement	CALENDRIER		
							Enq,Prob.	Envoi RM	Pub.
	<i>CEN TC 207</i> <i>Meubles</i>								
1	Mobilier d'extérieur. Sièges et tables à usages domestique, collectif et de camping. Partie 2 : exigences et essais de sécurité mécanique des sièges (WI:00207184)	CEN	PREN 581-2 REV	HOM	R	D 61-061-2	2007-10		2009-11
1	Mobilier d'extérieur - Siège et tables à usages domestique, collectif et de camping - Partie 3 : exigences et essais de sécurité mécanique des tables (WI:00207173)	CEN	PREN 581-3	HOM	R	D 61-061-3	2005-10		2008-06

AF 020	CF/Mobilier scolaire	AF 020
---------------	-----------------------------	---------------

Prio	Titre	Filière	Référence	EXP HOM FD	N ou R	Indice de Classement	CALENDRIER		
							Enq.Prob.	Envoi RM	Pub.
	<i>CEN TC 207</i> <i>Meubles</i>								
1	Meubles - Chaises et tables pour les établissements d'enseignement - Partie 1 : dimensions fonctionnelles (WI:00207163)	CEN	EN 1729-1	HOM	R	D 60-603-1	2004-07		2006-10
1	Meubles - Chaises et tables pour les établissements d'enseignement - Partie 2 : exigences de sécurité et méthodes d'essai (WI:00207164)	CEN	EN 1729-2	HOM	R	D 60-603-2	2004-07		2006-10

AF 021	CF/ Mobilier de petite enfance	AF 021
---------------	---------------------------------------	---------------

Prio	Titre	Filière	Référence	EXP HOM FD	N ou R	Indice de Classement	CALENDRIER		
							Enq.Prob.	Envoi RM	Pub.
	CEN TC 207 Meubles								
1	Meubles - Lits à nacelle fixes et pliants à usage domestique pour enfants - Partie 1 : exigences de sécurité (WI:00207165)	CEN	PREN 716-1	HOM	R	S 54-002-1	2006-10		2008-12
1	Meubles - Lits à nacelle fixes et pliants à usage domestique pour enfants - Partie 2 : méthodes d'essai (WI:00207166)	CEN	PREN 716-2	HOM	R	S 54-002-2	2006-10		2008-12

AF 041	CF/Cercueils	AF 041
---------------	---------------------	---------------

Prio	Titre	Filière	Référence	EXP HOM FD	N ou R	Indice de Classement	CALENDRIER		
							Enq.Prob.	Envoi RM	Pub.
	<i>Filière Française</i>								
1	Cercueils. Spécifications de performances pour le contrôle d'aptitude à l'usage d'un cercueil. Partie 2 : caractérisation des cercueils et exigences pour la biodegradabilité en terre	F		HOM	N	NF D80-001-2	2006-05		2007-06
1	Cercueils. Spécifications de performances pour le contrôle d'aptitude à l'usage d'un cercueil. Partie 3 : caractérisation des cercueils et exigences pour la crémation	F		HOM	N	NF D80-001-3			2008-12

AF 048	CF/ Ameublement domestique	AF 048
---------------	-----------------------------------	---------------

Prio	Titre	Filière	Référence	EXP HOM FD	N ou R	Indice de Classement	CALENDRIER		
							Enq.Prob.	Envoi RM	Pub.
	<i>CEN TC 207</i> <i>Meubles</i>								
1	Meubles - Lits superposés et lits surélevés à usage domestique - Partie 1 : exigences de sécurité, de résistance et de durabilité (WI:00207167)	CEN	PREN 747-1	HOM	R	D 62-015			2008-03
1	Ameublement - Lits superposés et lits surélevés à usage domestique - Partie 2 : méthodes d'essai (WI:00207150)	CEN	PREN 747-2	HOM	R	D 62-016			2008-03

AF 059	CF/Mobilier de collectivité - Sièges assemblés	AF 059
---------------	---	---------------

Prio	Titre	Filière	Référence	EXP HOM FD	N ou R	Indice de Classement	CALENDRIER		
							Enq,Prob.	Envoi RM	Pub.
	CEN TC 207 Meubles								
1	Ameublement - Assemblages pour sièges assemblés - Résistance, exigences de sécurité et essais (WI:00207078)	CEN	PREN 14703	HOM	N	D61-052PR	2005-06		2007-12
1	Mobilier - Résistance, durabilité et sécurité - Exigences applicables aux tables à usage non domestique (WI:00207171)	CEN	PREN 15372	HOM	N	D62-072PR	2006-12		2008-12
1	Mobilier - Résistance, durabilité et sécurité - Exigences applicables aux sièges à usage non domestique (WI:00207172)	CEN	PREN 15373	HOM	N	D61-072PR	2005-11		2007-12

AF 060	CF/TC 207/GT 6 Feu en ameublement	AF 060
---------------	--	---------------

Prio	Titre	Filière	Référence	EXP HOM FD	N ou R	Indice de Classement	CALENDRIER		
							Enq.Prob.	Envoi RM	Pub.
2	CEN TC 207 Meubles Protocole d'évaluation de l'allumabilité des meubles rembourrés - Source d'allumage équivalente à un coussin de papier de 20 g enflammé - Revêtements et rembourrages (WI:00207056)	CEN		FD					2008-12

AF 066	CF/Mobilier enfance	AF 066
---------------	----------------------------	---------------

Prio	Titre	Filière	Référence	EXP HOM FD	N ou R	Indice de Classement	CALENDRIER		
							Enq.Prob.	Envoi RM	Pub.
	<i>Filière Française</i>								
1	Mobilier pour jeunes enfants - Partie 1 : Exigences générales de sécurité pour jeunes enfants	F		HOM	N	D60-300-1	2007-04		2007-12
1	Mobilier pour jeunes enfants. Partie 2 : Exigences de sécurité et méthode d'essai pour les sièges à usage extérieur et intérieur	F		HOM	N	D60-300-2	2007-04		2007-12
1	Mobilier pour jeunes enfants - Partie 3 : Exigences de sécurité et méthode d'essai pour les tables à usage extérieur et intérieur	F		HOM	N	D60-300-3	2007-04		2007-12

AF 067	CF/ Mobilier Technique	AF 067
---------------	-------------------------------	---------------

Prio	Titre	Filière	Référence	EXP HOM FD	N ou R	Indice de Classement	CALENDRIER		
							Enq.Prob.	Envoi RM	Pub.
	<i>Filière Française</i>								
1	Mobilier technique - Meubles de rangement fixes ou mobiles - Partie 2 : méthodes d'essai	F		HOM	N				2008-06
1	Mobilier technique - Meubles de rangement fixes ou mobiles - Partie 1 : exigences de sécurité	F		HOM	N				2008-06
1	Mobilier technique - Armoires vestiaires - Partie 1 : dimensions	F		HOM	N	D65-760-1PR			2007-02
1	Mobilier technique - Armoires vestiaires - Partie 2 : exigences de sécurité	F		HOM	N	D65-760-2PR			2007-02
1	Mobilier technique - Armoires vestiaires - Partie 3 : méthodes d'essai	F		HOM	N	D65-760-3PR			2007-02

Un thème nouveau en normalisation ?

Un domaine nouveau en normalisation ?

Une démarche collective ?

BNBA, nous sommes à votre écoute.

En matière de service, pour normaliser, vous pouvez bénéficier du professionnalisme du Bureau de Normalisation du Bois et de l'Ameublement.

- Analyse des enjeux et détermination des stratégies et transmission de ceux-ci à AFNOR pour adoption par les COS.
- Soutien technique et administratif français, européen ou ISO.
- Veille avec AFNOR au bon déroulement et à l'avancement des travaux dans la cohérence nationale, européenne et internationale.
- Préparation des projets pour enquête et vote formel.
- Appui, conseil et formation.
- Liaison permanente avec AFNOR, les spécialistes techniques et les professionnels (syndicats).

Les travaux se décident sur la base d'une participation des secteurs professionnels.



BNBA
Laetitia BERTEL
10 Avenue de Saint-Mandé
75012 PARIS

☎ 01.40.19.48.99 Fax : 01.44.74.65.22
email : laetitia.bertel@ctba.fr